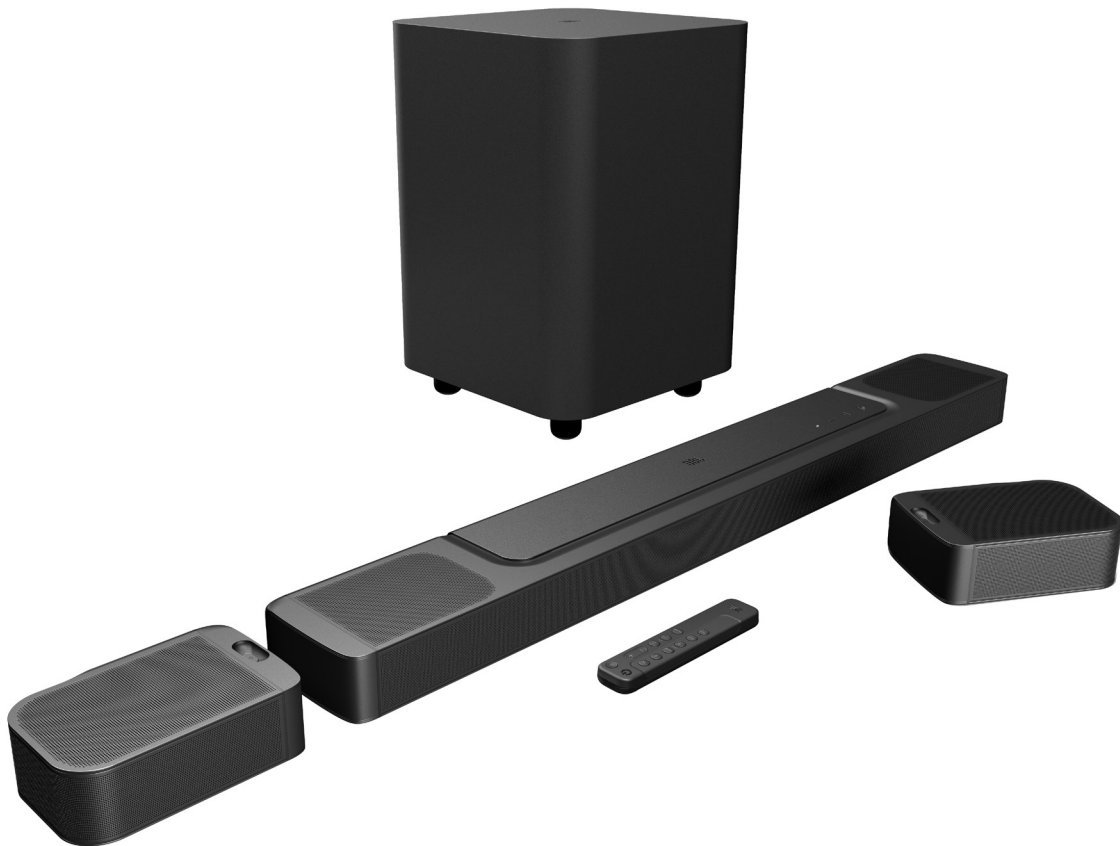




BAR 1000



MANUAL DO PROPRIETÁRIO

IMPORTANTE: INSTRUÇÕES DE SEGURANÇA

Antes de usar a soundbar, verifique a voltagem da rede elétrica

O JBL Bar 1000 (soundbar, caixas de som destacáveis e subwoofer) foi projetado para uso com 100-240 volts, 50/60 Hz AC de corrente. Se for conectada a outras voltagens, a soundbar pode sofrer danos e até criar riscos de segurança e de incêndio. Se tiver alguma dúvida sobre as voltagens necessárias para o seu modelo de soundbar ou sobre a voltagem da rede elétrica em sua região, procure o revendedor ou a assistência técnica antes de ligar a soundbar na tomada.

Nunca utilize fios de extensão

Para evitar riscos de segurança, use apenas o cabo de alimentação de energia fornecido com o produto. O uso de extensões não é recomendado. Assim como com qualquer equipamento elétrico, nunca passe os fios de alimentação embaixo de tapetes ou carpetes nem coloque objetos pesados sobre eles. Cabos de alimentação danificados precisam ser trocados imediatamente por uma assistência técnica autorizada, e o cabo novo precisa atender às especificações de fábrica.

Manuseie os cabos de alimentação de energia com cuidado

Ao desligar o cabo de alimentação da tomada, segure a tomada e nunca puxe o cabo. Se achar que vai passar muito tempo sem usar a soundbar, desligue-a da tomada.

Nunca abra o gabinete

O produto não contém nenhum componente interno cuja manutenção possa ser feita pelo usuário. A abertura do gabinete pode criar riscos de choque elétrico, e a garantia será anulada se o produto for modificado. Se entrar água no produto, desconecte-o da rede elétrica e procure imediatamente uma assistência técnica autorizada.

Atenção: conforme lei brasileira nº 11.291, a exposição prolongada a ruídos superiores a 85dB pode causar danos ao sistema auditivo.

ÍNDICE

IMPORTANTE: INSTRUÇÕES DE SEGURANÇA 2

1. INTRODUÇÃO 4

2. CONTEÚDO DA CAIXA 5

3. DESCRIÇÃO DO PRODUTO 6

- 3.1 SOUNDBAR 6
 - 3.2 CAIXAS DE SOM DESTACÁVEIS 6
 - 3.3 SUBWOOFER 7
 - 3.4 CONTROLE REMOTO 7
-

4. INSTALAÇÃO 8

- 4.1 INSTALAÇÃO SOBRE UMA MESA 8
 - 4.2 INSTALAÇÃO EM PAREDE 9
-

5. CONECTANDO A SOUNDBAR 10

- 5.1 CONEXÃO COM SUA TV E DISPOSITIVOS DIGITAIS 10
 - 5.2 CONEXÃO BLUETOOTH 12
 - 5.3 CONEXÃO COM SUA REDE DOMÉSTICA 12
-

6. CONFIGURAÇÃO 13

- 6.1 CONECTE AS CAIXAS DE SOM DESTACÁVEIS E O SUBWOOFER 13
 - 6.2 CARREGUE AS CAIXAS DE SOM DESTACÁVEIS 14
 - 6.3 SOM SURROUND 3D 14
-

7. REPRODUZIR 17

- 7.1 LIGAR/ESPERA AUTOMÁTICA/DESPERTAR AUTOMÁTICO 17
- 7.2 USO DE TV COMO FONTE DE SINAL 17
- 7.3 REPRODUZIR SINAL A PARTIR DA FONTE HDMI IN 18
- 7.4 USO DE UMA CONEXÃO BLUETOOTH COMO FONTE DE SINAL 18

- 7.5 REPRODUZA PELO APLICATIVO JBL ONE 19
 - 7.6 DÊ PLAY COM O CHROMECAST BUILT-IN 19
 - 7.7 DÊ PLAY ATRAVÉS DO AIRPLAY 20
 - 7.8 TOQUE NA AMAZON MUSIC 20
 - 7.9 REPRODUÇÃO EM VÁRIAS DIVISÕES 20
-

8. CONFIGURAÇÕES DE SOM 22

- 8.1 SINCRONIZAÇÃO DE ÁUDIO 22
 - 8.2 MODO INTELIGENTE 22
-

9. RESTAURAR CONFIGURAÇÕES DE FÁBRICA 22

10. ATUALIZAÇÃO DO SOFTWARE 23

11. RECONECTANDO O SUBWOOFER 23

12. ESPECIFICAÇÕES DO PRODUTO 24

13. SOLUÇÃO DE PROBLEMAS 25

14. MARCAS COMERCIAIS 27

15. ADVERTÊNCIA SOBRE LICENÇAS DE CÓDIGO ABERTO 28

1. INTRODUÇÃO

Obrigado por adquirir a JBL Bar 1000 (soundbar, caixas de som destacáveis e subwoofer), um produto especialmente desenvolvido para proporcionar uma experiência de som 3D excepcional e entretenimento em sua casa. Recomendamos que você leia cuidadosamente este manual. Ele explica como o produto funciona e contém instruções passo-a-passo sobre como configurá-lo e começar a usar.

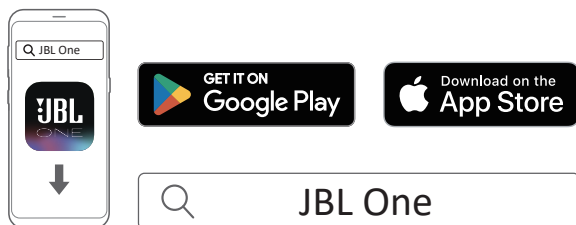
Para obter os melhores resultados e suporte, o software do produto talvez precise ser atualizado no futuro através da internet. Para verificar se o software deste produto é a versão mais atualizada, siga o procedimento na seção sobre atualização de software deste manual.

O design e as especificações poderão ser modificados sem aviso prévio. Se tiver alguma dúvida sobre a soundbar ou sua instalação e utilização, entre em contato com o revendedor ou assistência técnica, ou acesse nosso website www.jbl.com.

Aplicativo JBL One

Com o aplicativo JBL One, você pode

- facilmente completar as configurações de produto;
- conectar-se a *serviços de streaming de música;
- descobrir novas músicas com serviços de música integrados;
- usar um botão para acessar sua playlist predefinida e configurações de alto-falante;
- acessar atualizações de software quando estiverem disponíveis.



Para mais informações, consulte [“5.3 Conexão com sua rede doméstica”](#) e [“7.5 Reproduza pelo aplicativo JBL One”](#).

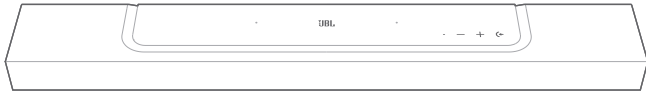
OBSERVAÇÕES:

- *A assinatura pode ser necessária e não fornecida pelo aplicativo JBL One.

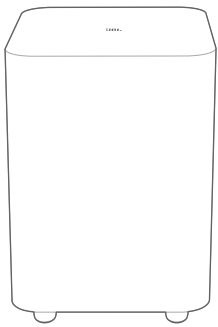
2. CONTEÚDO DA CAIXA

Desembale o produto cuidadosamente e verifique se a caixa contém todos os componentes a seguir. Se algum componente estiver danificado ou faltando, não o utilize e entre em contato com o revendedor ou assistência técnica.

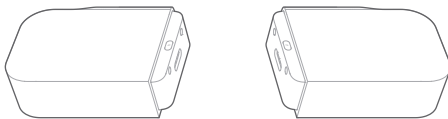
Soundbar



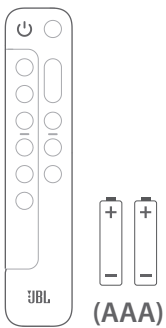
Subwoofer



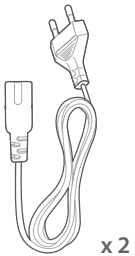
Caixas de som destacáveis (com bateria recarregável)



Controle remoto (com duas pilhas AAA)



Cabo de energia*



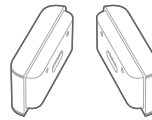
x 2

* O cabo de energia e o tipo de tomada variam de região para região.

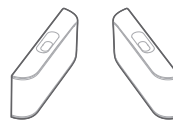
Cabo HDMI (1,2 m/3,9 pés)



Tampas laterais

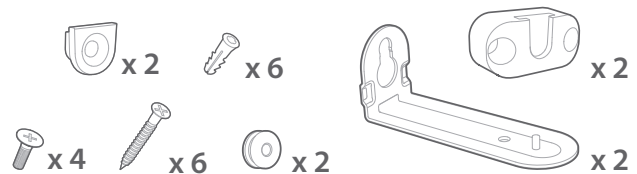


(Para a soundbar)



(Para as caixas de som destacáveis)

Peças para montagem em parede



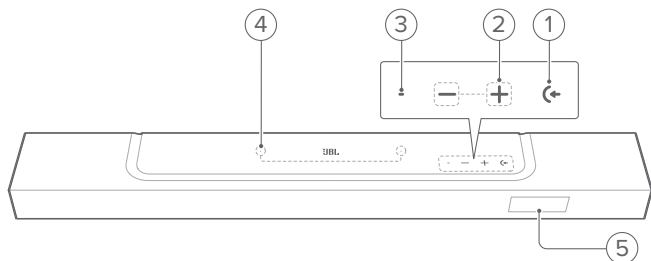
Informações sobre o produto e gabarito para montagem em parede



3. DESCRIÇÃO DO PRODUTO

3.1 Soundbar

3.1.1 Controles



1) ⏪ (Fonte)

- Liga
- Escolhe uma fonte de sinal. TV (padrão, para entrada de áudio da conexão de TV onde o **conector HDMI OUT (TV ARC/ TV eARC)** é priorizado sobre o conector **OPTICAL**), Bluetooth ou HDMI IN

2) -/+ (Volume)

- Liga
- Aumenta ou diminui o volume
- Mantenha pressionado para diminuir o volume continuamente
- Pressione os dois botões ao mesmo tempo para emudecer ou religar o som.

3) Indicador de status

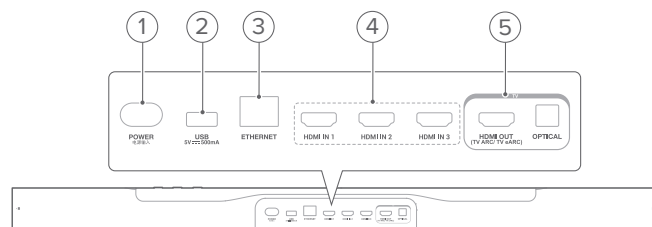
Sistema:		
	Piscando normalmente (branco)	Inicialização do sistema
	Piscando rapidamente (branco)	Atualização de software em andamento
	Constante (âmbar)	Restaurando as configurações de fábrica
Conexão de rede:		
	Respiração lenta (branco)	Entrando no modo de configuração de Wi-Fi ou rede desconectada
	Constante (verde)	Soundbar descoberta pelo aplicativo JBL One
	Constante (branco)	Rede conectada
	Constante (amarelo)	Conexão Wi-Fi fraca

4) Microfone

- Para calibração de som

5) Indicador de estado

3.1.2 Conectores traseiros



1) POWER

- Conexão para rede elétrica (usando o cabo de energia fornecido)

2) USB

- Conexão USB para atualização de software (Apenas para assistência técnica)
- Conector USB para dispositivos MP3 (somente modelo para os EUA)

3) ETHERNET

- Conexão para rede local usando cabo Ethernet

4) HDMI IN (1/ 2/ 3)

- Conexão para saída HDMI de dispositivos digitais

5) Conectores de TV

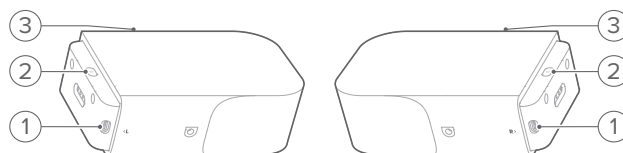
HDMI OUT (TV ARC/ TV eARC)

- Conecte-se à entrada HDMI ARC / HDMI eARC na sua TV

OPTICAL

- Conexão para saída óptica de uma TV ou dispositivo digital

3.2 Caixas de som destacáveis



1) Conector USB tipo C

- Carreamento da bateria

2) ⏻ (Liga/desliga)

- Pressione para ligar
- Pressione e segure por mais de 3 segundos para desligar

3) Indicador de status

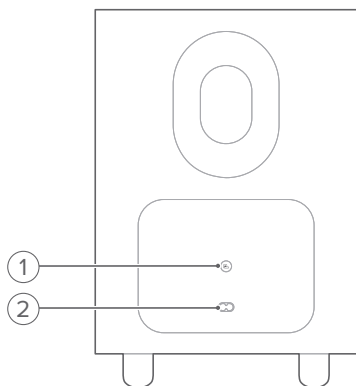
- Nível de carga da bateria

	Piscando (Vermelho)	Bateria Fraca
	Constante (Vermelho)	Carregamento da bateria em andamento

- Status da conexão wireless





	Piscando lentamente (branco)	Sem conexão com a soundbar
	Piscando rapidamente (branco)	Conectado à soundbar
	Constante (branco)	O subwoofer está conectado à soundbar

3.3 Subwoofer



1)

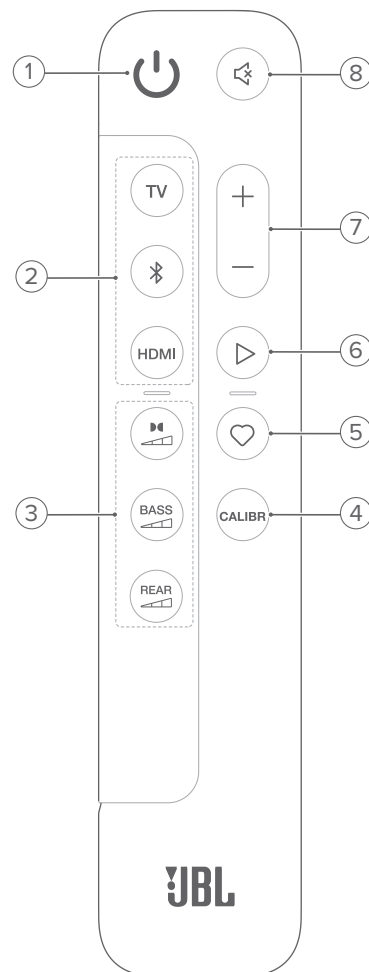
- Indicador de conexão

	Constante (branco)	O subwoofer está conectado à soundbar
	Piscando rapidamente (branco)	Modo de emparelhamento
	Piscando lentamente (branco)	Reconectando ou saindo do modo de emparelhamento
	Constante (âmbar)	Modo de espera

2) Conector de energia

- Conexão para rede elétrica (usando o cabo de energia fornecido)

3.4 Controle remoto



1)

- Liga ou coloca em espera a soundbar

2) Seletores de fonte

TV

- Selecione a fonte de sinal da TV (padrão, para entrada de áudio da conexão da TV onde o conector **HDMI OUT (TV ARC/ TV eARC)** tem prioridade sobre o conector **OPTICAL**)

(Bluetooth)

- Selecione Bluetooth como fonte de sinal
- Mantenha pressionado para conectar um dispositivo Bluetooth

HDMI

- Pressione repetidamente para alternar entre as fontes **HDMI IN**: HDMI 1 (padrão)/ 2/ 3

3) Botões de efeito de som



- Selecione o nível do efeito Dolby Atmos/DTS:X: médio (padrão), alto ou baixo

BASS



- Seleciona o nível de graves do subwoofer: 1, 2, 3 (padrão), 4 ou 5

REAR

(disponível quando as duas caixas de som traseiras estão destacadas da soundbar)

- Seleciona os níveis de som surround das caixas de som traseiras: médio (padrão), alto, mudo ou baixo.

4) CALIBR

- Pressione para iniciar a calibração do som

5) (Moment)

- Pressione para acessar diretamente a playlist de música ou configurações de caixa de som que você personalizou no aplicativo JBL One

6) (Controles de reprodução durante o streaming de música pelo **aplicativo** JBL One, Chromecast built-in™, AirPlay, Alexa ou Bluetooth)

- Pressionar uma vez: Pausa ou retoma a reprodução
- Pressionar duas vezes: Próxima faixa
- Pressionar três vezes: Faixa anterior

7) + / -

- Aumenta ou diminui o volume
- Mantenha pressionado para aumentar ou diminuir o volume

8) (Mudo)

- Liga ou desliga o som

3.4.1 Controle ativado por aplicativo

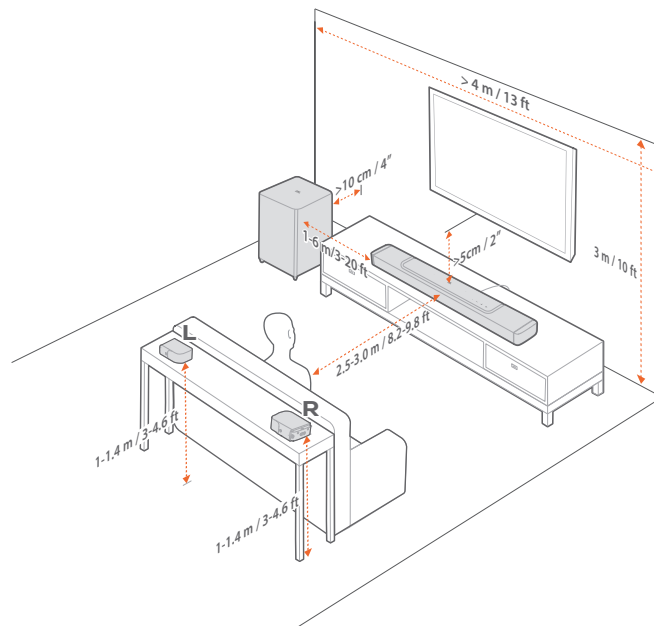
Com o aplicativo JBL One em seu dispositivo Android e iOS, você pode fazer o seguinte:

- Configurar o Wi-Fi;
- Calibração e demonstração de áudio;
- Personalizar configurações de áudio;
- Gerenciar e controlar dispositivos;
- Integração de serviços de música;
- Recursos adicionais.

4. INSTALAÇÃO

4.1 Instalação sobre uma mesa

Coloque a soundbar, as caixas de som destacáveis e o subwoofer em uma superfície plana e estável. Verifique a distância recomendada no diagrama abaixo.



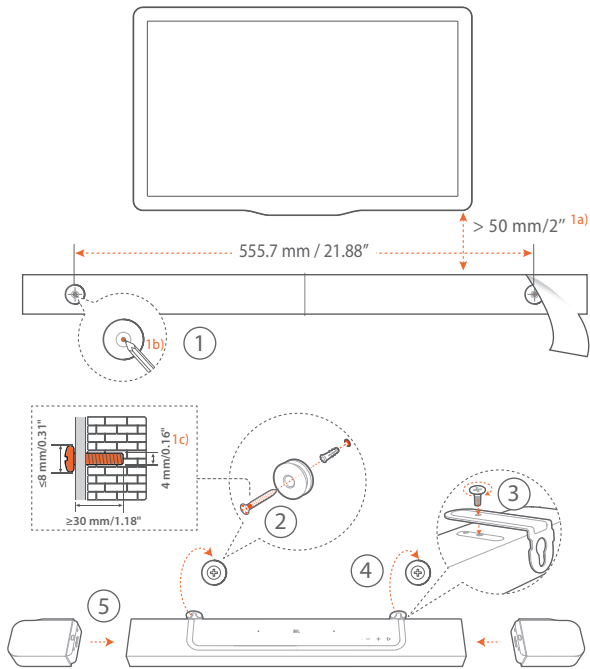
OBSERVAÇÕES:

- O cabo de alimentação precisa estar conectado à rede elétrica da maneira correta.
- Nunca coloque objetos em cima da soundbar, das caixas de som ou do subwoofer.
- Carregue as caixas de som destacáveis a tempo de garantir energia suficiente da bateria (Consulte “[6.2 Carregue as caixas de som destacáveis](#)”).
- Use as tampas laterais fornecidas para cobrir as duas extremidades da soundbar depois de desconectar as caixas de som surround traseiros (consulte a Etapa 5 em “[4.2.2 Monte as caixas de som destacáveis na parede como caixas de som surround traseiras](#)”).

4.2 Instalação em parede

A soundbar e as caixas de som destacáveis podem ser fixadas em uma parede juntas ou separadamente.

4.2.1 Instalação da soundbar em parede

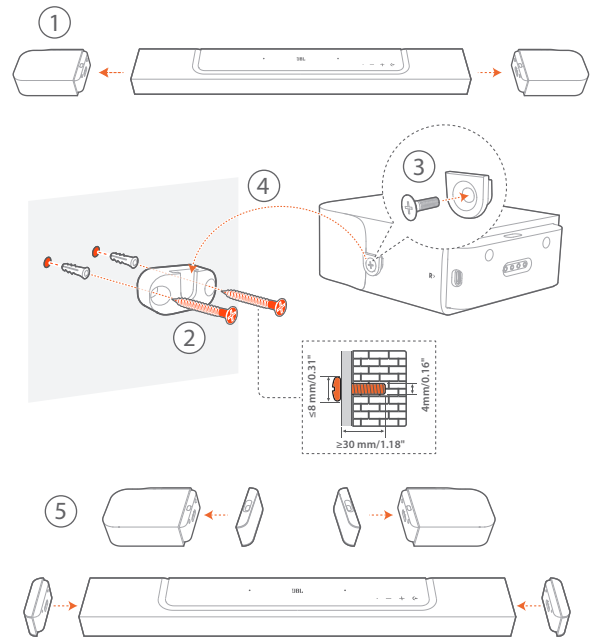


- Preparação:
 - Escolha um local a pelo menos 5 cm (2 polegadas) da TV e cole o gabarito de montagem na parede usando fita adesiva.
 - Assinale os locais de introdução dos parafusos com uma caneta esferográfica. Retire o gabarito.
 - Faça um orifício de 0,16" (4 mm) no local assinalado.
- Instale os fixadores do suporte de montagem em parede.
- Fixe o suporte à parte inferior da soundbar usando os parafusos.
- Monte a soundbar.
- Quando a soundbar estiver bem fixada na parede, coloque as duas caixas de som destacáveis.

OBSERVAÇÕES:

- Verifique se a parede consegue suportar o peso da soundbar.
- Instale a soundbar apenas em paredes verticais.
- Evite locais úmidos ou quentes demais.
- Antes de montar a soundbar em parede, verifique se ela pode ser ligada a outros dispositivos usando os cabos disponíveis.
- Antes da montagem na parede, certifique-se de que a soundbar esteja desconectada da energia. Caso contrário, isso pode causar um choque elétrico.
- Antes de mudar a soundbar de lugar, retire as caixas de som para evitar danos e acidentes.
- Use as tampas laterais fornecidas para cobrir as duas extremidades da soundbar depois de desconectar as caixas de som surround traseiras (consulte a Etapa 5 em "[4.2.2 Monte as caixas de som destacáveis na parede como caixas de som surround traseiras](#)").

4.2.2 Monte as caixas de som destacáveis na parede como caixas de som surround traseiras



- Retire as caixas de som destacáveis da soundbar.
- Instale o suporte de montagem na parede.
- Aperte os parafusos na parte traseira das caixas de som.
- Coloque as caixas de som.
- Coloque as tampas laterais conforme necessário

5. CONECTANDO A SOUNDBAR

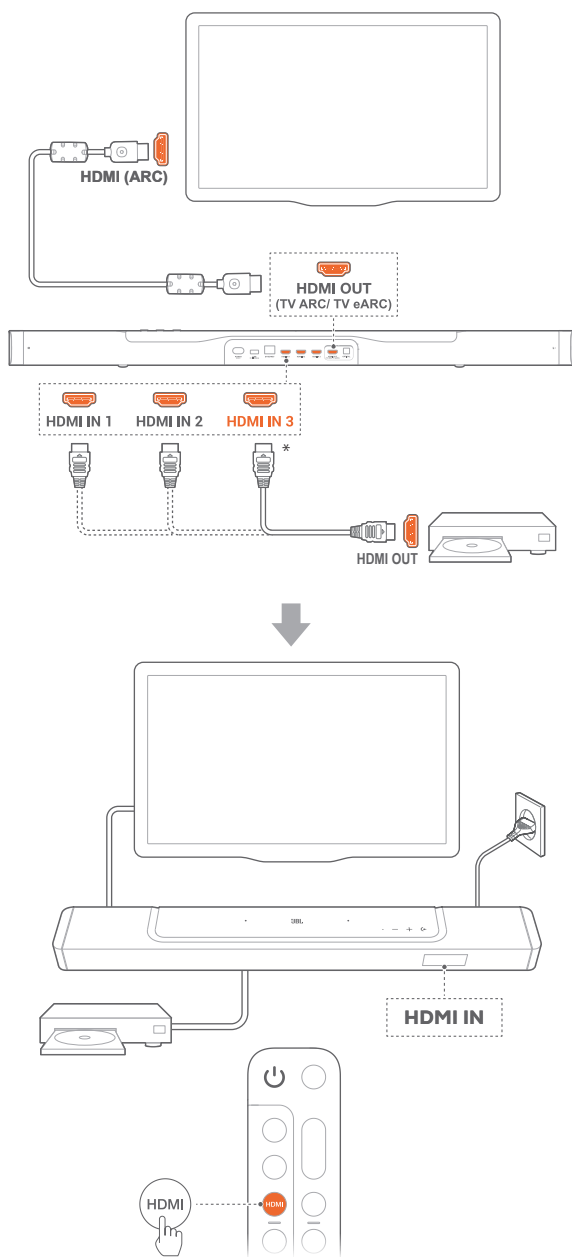
5.1 Conexão com sua TV e dispositivos digitais

Para ouvir sinais de áudio através da soundbar, conecte-a a uma TV usando o cabo HDMI fornecido com a soundbar ou um cabo óptico (vendido separadamente).

As conexões HDMI suportam áudio e vídeo digital usando uma única conexão. A conectividade HDMI é a melhor opção para a soundbar.

5.1.1 TV (HDMI ARC / eARC)

(Conexão recomendada para obter a melhor experiência Dolby Atmos / DTS:X)

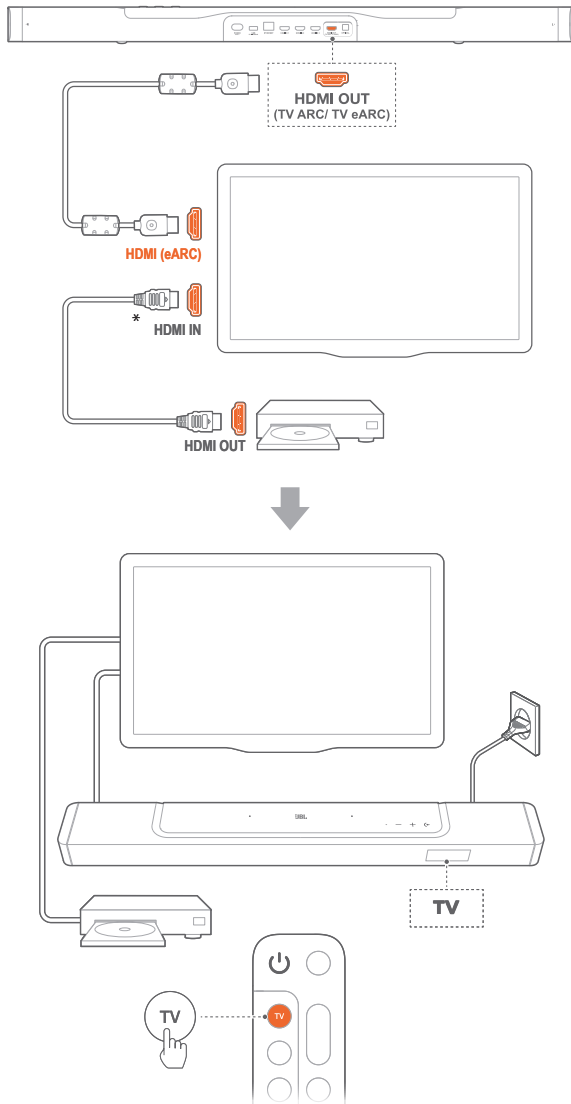


1. Conecte a soundbar com o conector **HDMI IN (ARC / eARC)** na sua TV usando o cabo HDMI fornecido.
 - Verifique se as funções HDMI-CEC e o HDMI ARC / eARC da TV foram habilitadas. Para mais informações, consulte o manual da TV.
2. Conecte a soundbar a uma fonte de sinal (p.ex. um decodificador de TV a cabo, um aparelho de DVD/Blu-ray ou um console de jogos) usando um cabo HDMI V2.0 ou posterior.
 - Verifique se a saída HDMI-CEC do dispositivo digital foi ativada. O manual do dispositivo contém instruções sobre como ativar essas conexões.
 - Para obter a melhor experiência Dolby Atmos, selecione as opções Bitstream ou Raw Data nas configurações de áudio do dispositivo digital.
3. Para reproduzir áudio do dispositivo digital conectado à soundbar, pressione repetidamente **HDMI** no controle remoto para selecionar a fonte HDMI.

OBSERVAÇÕES:

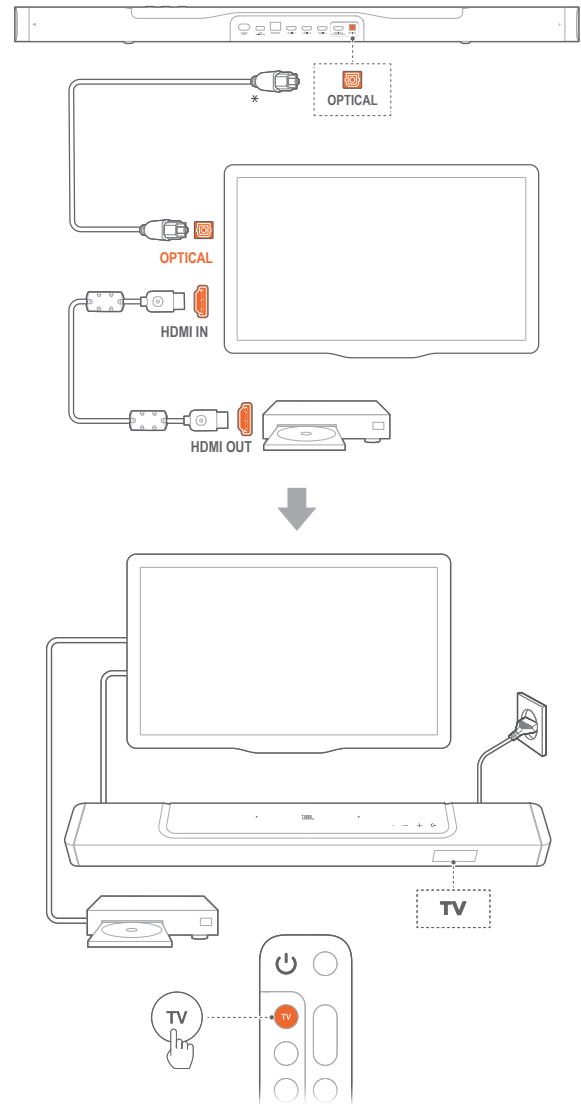
- Se a TV não suportar HDMI eARC, será preciso ligar o dispositivo ao conector HDMI IN da soundbar em vez da TV. Caso contrário, as informações do Dolby Atmos não passaram pelos conectores HDMI (ARC) da TV até a soundbar.

5.1.2 TV (HDMI eARC)



1. Conecte a soundbar com o conector **HDMI IN (eARC)** na sua TV usando cabo HDMI fornecido.
 - Verifique se as funções HDMI-CEC e o HDMI ARC / eARC da TV foram habilitadas. Para mais informações, consulte o manual da TV.
2. Use um cabo HDMI (compatível com eARC, V2.0 ou posterior) para conectar sua TV ao seu dispositivo digital, como um dispositivo de streaming, decodificador, reprodutor de DVD / Blu-ray ou console de jogos.
 - Verifique se a saída HDMI-CEC do dispositivo digital foi ativada. O manual do dispositivo contém instruções sobre como ativar essas conexões.
 - Para obter a melhor experiência Dolby Atmos, selecione as opções Bitstream ou Raw Data nas configurações de áudio da TV e do dispositivo digital.
3. Para reproduzir áudio do dispositivo digital conectado à TV, selecione **TV** no controle remoto.

5.1.3 OPTICAL



OBSERVAÇÕES:

- Com quatro caixas de som voltadas para cima e caixas de som destacáveis, o upmixer Dolby da soundbar expande o sistema de canais Dolby Digital, inclusive para conteúdo com sinal 5.1 e 7.1, proporcionando uma experiência envolvente de som 3D Atmos.

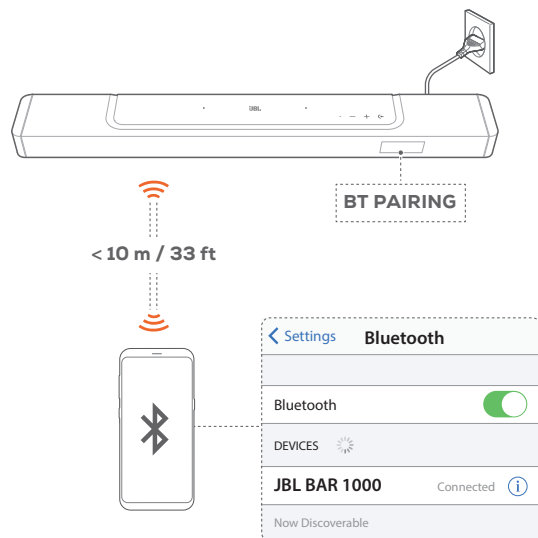
1. Conecte a soundbar à TV usando um cabo óptico.
2. Use um cabo HDMI (V2.0 ou posterior) para conectar a TV a um dispositivo digital (p.ex. uma fonte de streaming, decodificador de TV a cabo, aparelho de DVD/Blu-ray ou console de jogos).
3. Para reproduzir áudio usando o cabo óptico, selecione **TV** no controle remoto.

OBSERVAÇÕES:

- * O cabo HDMI para conexão a saídas digitais e o cabo óptico são vendidos separadamente.
- A compatibilidade com todos os dispositivos HDMI-CEC não é garantida.
- Se a soundbar for conectada à TV por cabos HDMI ARC e óptico, o sinal de áudio do cabo HDMI ARC terá prioridade.

5.2 Conexão Bluetooth

Usando Bluetooth, conecte a soundbar a um dispositivo Bluetooth (p.ex. smartphone, tablet ou laptop).



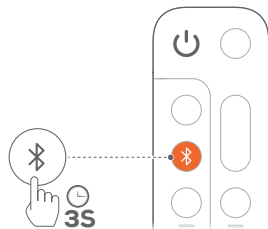
5.2.1 Conexão de dispositivos Bluetooth

1. Para selecionar uma fonte de sinal Bluetooth, pressione **◀** na soundbar ou **Ⓜ** no controle remoto.
→ **“BT PAIRING”**: Essa mensagem indica que a soundbar está pronta para emparelhamento Bluetooth
2. Em seu dispositivo Bluetooth, habilite o Bluetooth e procure por **“JBL BAR 1000”** em três minutos.
→ **Conexão realizada**: Se o dispositivo tiver nome, esse nome será exibido. Um aviso sonoro de confirmação será emitido.

5.2.2 Reconexão do último dispositivo que foi emparelhado

O dispositivo Bluetooth continua funcionando como dispositivo emparelhado quando a soundbar entra no modo de espera. Na próxima vez que a fonte de sinal Bluetooth for conectada, o último dispositivo Bluetooth utilizado será reconectado automaticamente.

5.2.3 Conexão com outro dispositivo Bluetooth



1. Na fonte Bluetooth, pressione e segure **◀** na soundbar ou **Ⓜ** no controle remoto até que **“BT PAIRING”** seja exibido.
→ A soundbar entrará no modo de emparelhamento Bluetooth.

2. Siga o Passo 2 em [“5.2.1 Conexão de dispositivos Bluetooth”](#).
 - Se o dispositivo já foi emparelhado com a soundbar, primeiro desemparelhe **“JBL BAR 1000”** no dispositivo.

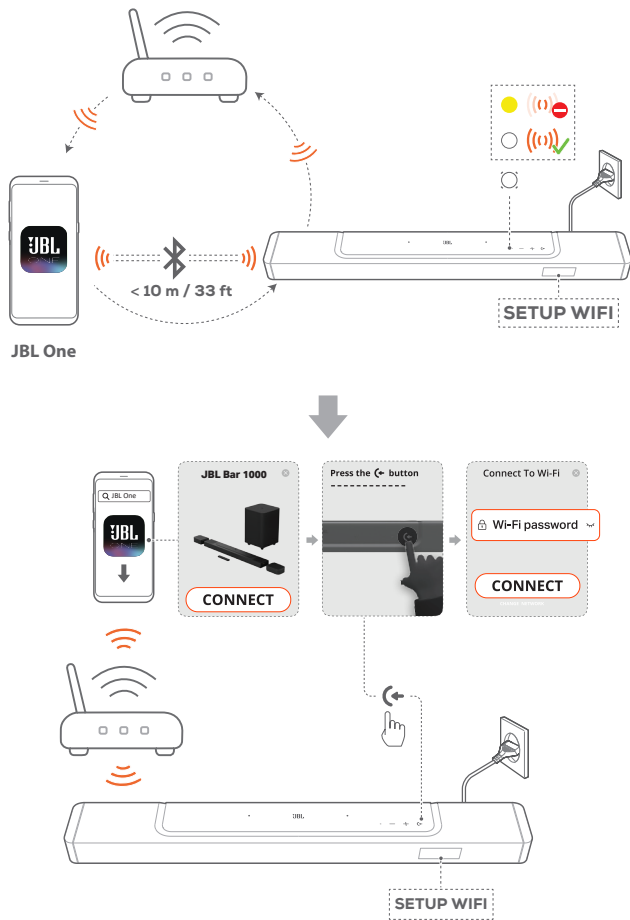
OBSERVAÇÕES:

- A conexão Bluetooth se perderá se a soundbar estiver a mais de 10m (33 pés) do dispositivo fonte de sinal.
- Dispositivos eletrônicos podem causar interferência de rádio. Equipamentos que geram ondas eletromagnéticas (p.ex. micro-ondas e dispositivos de rede LAN) precisam ser mantidos afastados da soundbar.

5.3 Conexão com sua rede doméstica

A soundbar pode ser conectada a redes locais por Wi-Fi ou cabo Ethernet. Com o aplicativo JBL One e os serviços de streaming suportados (Chromecast built-in, AirPlay e Alexa), a soundbar permite transmitir áudio em smartphones ou tablets através das caixas de som da soundbar.

1. Entre no modo de configuração Wi-Fi da soundbar:
 - Pressione qualquer botão para ligar (Consulte [“7.1 Ligar/Espera automática/Despertar automático”](#)).
→ Se a soundbar não estiver conectada a uma rede, a tela exibirá **“HELLO”** e então, **“SETUP WIFI”**.
 - Para entrar novamente no modo de configuração Wi-Fi, pressione e segure **+** e **-** até que **“SETUP WIFI”** seja exibido.
2. No seu dispositivo Android ou iOS, adicione a soundbar à sua rede Wi-Fi doméstica através do aplicativo JBL One.
 - a) Conecte um dispositivo Android ou iOS à sua rede Wi-Fi. Baixe o aplicativo JBL One.
 - b) Siga as instruções do aplicativo para concluir a configuração.



3. Se necessário, conecte a soundbar à rede doméstica usando um cabo Ethernet.

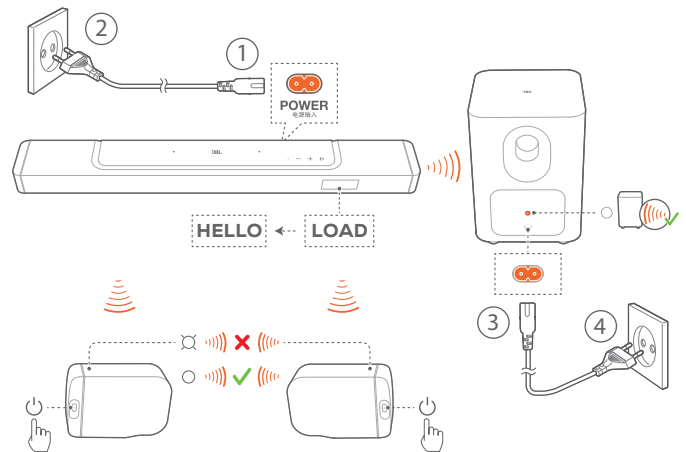
- A soundbar precisa ser conectada à mesma rede usada durante a configuração inicial.

OBSERVAÇÕES:

- No seu dispositivo Android ou iOS, você pode nomear a soundbar pelo aplicativo JBL One.
- Usando um dispositivo iOS, adicione a soundbar ao aplicativo Apple Home para gerenciá-la junto com outras caixas de som compatíveis com AirPlay.
- No seu dispositivo iOS, se a soundbar tiver sido adicionada à sua rede Wi-Fi doméstica, você poderá iniciar a transmissão do AirPlay a partir de um aplicativo compatível com AirPlay (Consulte “[7.7 Dê play através do AirPlay](#)”).
- A disponibilidade de serviços de streaming de música online varia de acordo com o país.
- Alguns recursos exigem assinaturas ou serviços não estão disponíveis em todos os países.

6. CONFIGURAÇÃO

6.1 Conecte as caixas de som destacáveis e o subwoofer



1. Conecte a soundbar à rede elétrica usando o cabo de alimentação fornecido.
 - A tela na soundbar exibe “LOAD”, e em seguida, “HELLO”.
2. O procedimento para iniciar a conexão é o seguinte:
 - Conecte o subwoofer à rede elétrica usando o cabo de energia fornecido.
 - Encaixe as caixas de som na soundbar ou pressione ⏻ nas caixas de som para reencaixá-las na soundbar.
 - A soundbar se conectará ao subwoofer automaticamente.
 - Conectada:** ⏻ Acenderá em branco constante no subwoofer.
 - A soundbar se conectará às caixas de som automaticamente.
 - Conectada:** O indicador de status das caixas de som destacáveis acende em branco constante (○).

OBSERVAÇÕES:

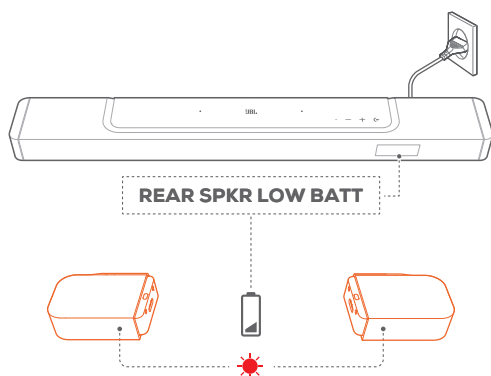
- Use apenas o cabo de alimentação fornecido com a soundbar.
- Antes de conectar à energia, certifique-se de ter concluído todas as outras conexões (Consulte “[5.1 Conexão com sua TV e dispositivos digitais](#)”).

6.2 Carregue as caixas de som destacáveis

Quando as caixas de som surround destacáveis estiverem sem bateria, sua conexão sem fio com a soundbar será perdida.

Antes de usar as caixas de som destacáveis pela primeira vez, carregue as baterias por pelo menos 3 horas para garantir níveis apropriados de carga.

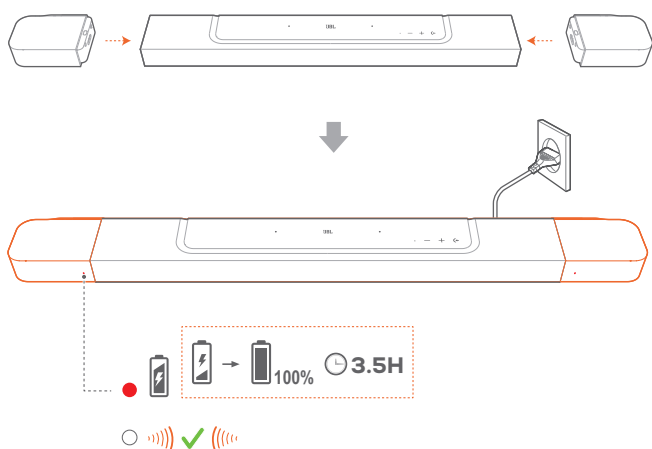
- Quando a carga da bateria está fraca, o indicador de status pisca em vermelho nas caixas de som surround destacáveis e **“REAR SPKR LOW BATT”** é exibido na soundbar.
- Quando a carga da bateria acaba, **“DOCK REAR SPKR”** é exibido na soundbar.



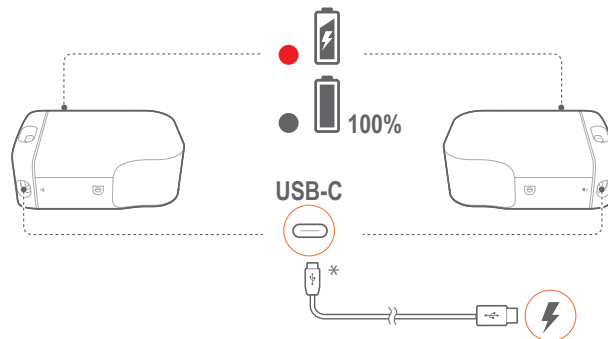
6.2.1 Carregue acoplando as caixas de som destacáveis

O carregamento começa quando você encaixa as caixas de som destacáveis na soundbar.

- Quando a soundbar muda para o modo de espera, ● liga; ● ; desliga quando as caixas de som destacáveis estão totalmente carregadas.
- Quando as baterias estão descarregadas, a soundbar leva cerca de 3,5 horas para carregá-las.



6.2.2 Carregar através de um cabo USB



- Use um cabo USB-C para conectar as caixas de som à alimentação de energia.
- Para as caixas de som destacáveis, o indicador de status é usado para indicação de status da bateria e da conexão sem fio (consulte [“3.2 Caixas de som destacáveis”](#)).

OBSERVAÇÕES:

- * O cabo USB-C é vendido separadamente.

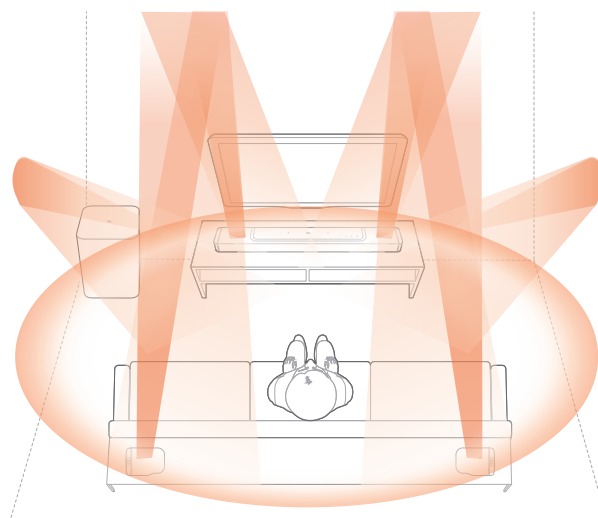
6.3 Som surround 3D

6.3.1 Calibração de som

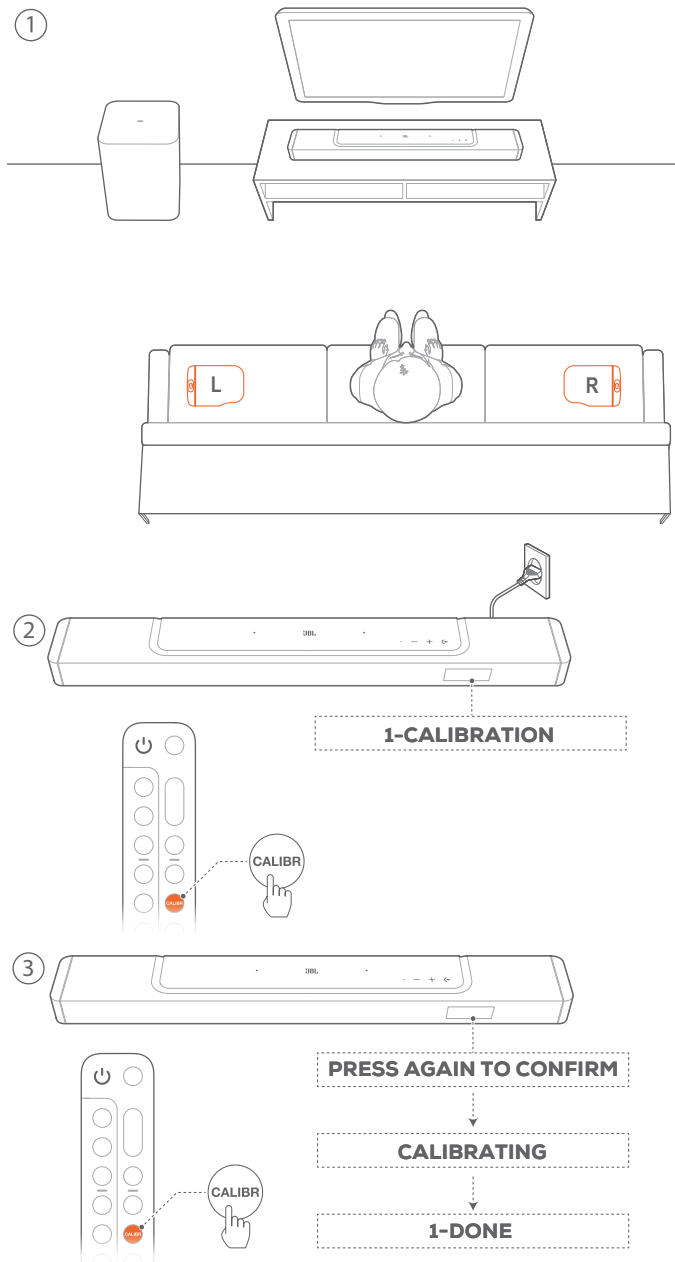
Otimize sua experiência de som surround 3D para seu ambiente de audição exclusivo.

Para calibrar o som, realize o procedimento a seguir:

- Verifique se o ambiente está silencioso.
- Verifique se a soundbar e as duas caixas de som estão alinhadas entre si e sem obstáculos entre elas.
- Verifique se as caixas de som esquerda e direita estão nas posições corretas, com a caixa L do lado esquerdo e a caixa R do lado direito.

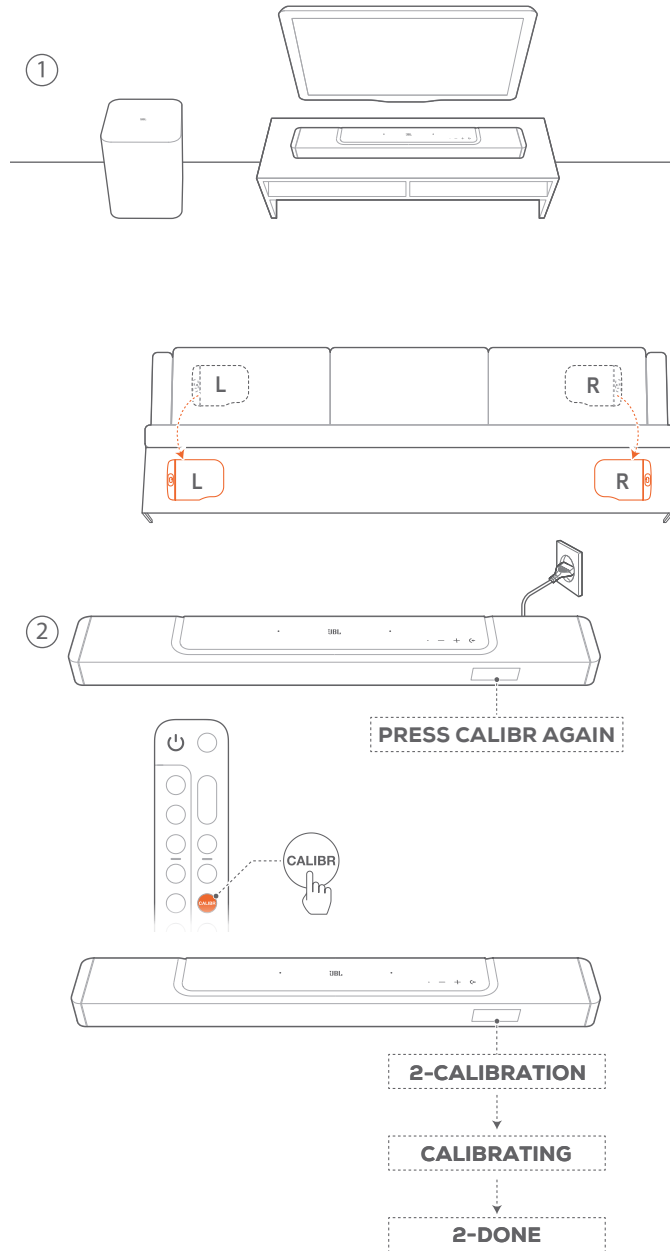


1) Calibração do som



1. Coloque as caixas de som destacáveis ao lado da posição do ouvinte.
 - Certifique-se de que as duas caixas de som destacáveis foram conectadas à soundbar (Consulte [“6.1 Conecte as caixas de som destacáveis e o subwoofer”](#)).
2. No controle remoto, pressione **CALIBR** para iniciar a calibração.
 - A soundbar exibirá a mensagem **“1-CALIBRATION”**
3. Quando a mensagem **“PRESS AGAIN TO CONFIRM”** for exibida, pressione **CALIBR** novamente.
 - Será realizada uma contagem regressiva de 5 a 1.
 - Um som de calibração será emitido. A calibração de áudio começará.
 - “CALIBRATING”**: Calibração em andamento
 - “1-DONE”**: A calibração foi concluída.

2) Calibragem da posição da caixa de som



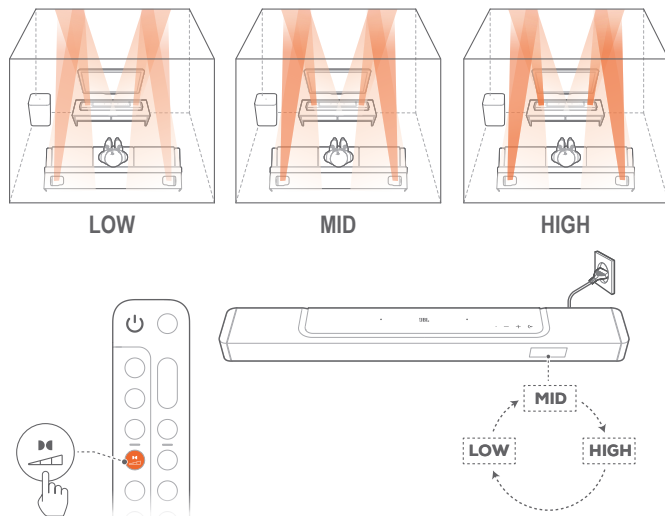
1. Coloque as caixas de som destacáveis no local desejado.
2. No controle remoto, pressione **CALIBR**.
 - A soundbar exibirá a mensagem **“2-CALIBRATION”**
 - Será realizada uma contagem regressiva de 5 a 1.
 - Um som de calibração será emitido. A calibração de áudio começará.
 - “CALIBRATING”**: Calibração em andamento
 - “2-DONE”**: A calibração da posição das caixas de som foi concluída.


OBSERVAÇÕES:

- Durante a calibração de som, todos os botões do controle remoto são desativados, exceto por **⏻** e **CALIBR**.

6.3.2 Dolby Atmos® / DTS:X®

Os recursos Dolby Atmos e DTS:X distribuem o som por todo o ambiente, criando um potente efeito de imersão 3D.



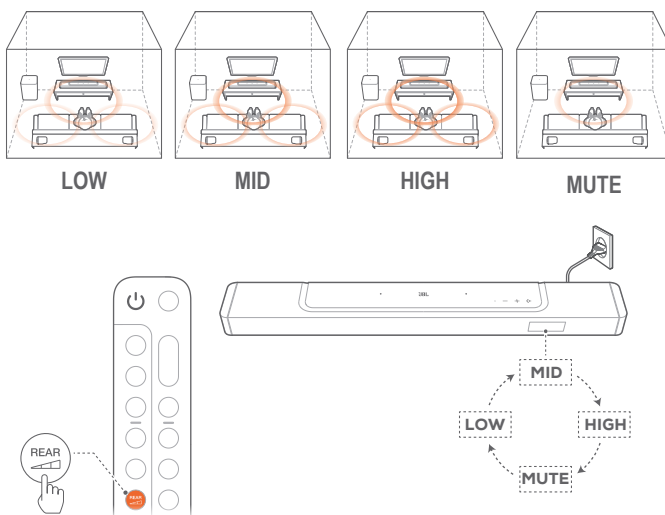
1. Para reproduzir o som surround de Dolby Atmos ou DTS:X, conecte e reproduza seu Blu-ray player ou dispositivo de streaming conforme descrito em [“5.1 Conexão com sua TV e dispositivos digitais”](#).
2. Para selecionar a potência apropriada para Dolby Atmos ou DTS:X, pressione  no controle remoto para escolher o nível de retorno entre os níveis médio (padrão), alto ou baixo.

OBSERVAÇÕES:

- Os efeitos sonoros Atmos ou DTS:X estão disponíveis, respectivamente, apenas em conteúdo de áudio Dolby ou DTS:X.

6.3.3 Ajustes das caixas de som traseiras

Quando ambas as caixas de som traseiras estão separadas da soundbar, o volume de som das caixas pode ser ajustado.

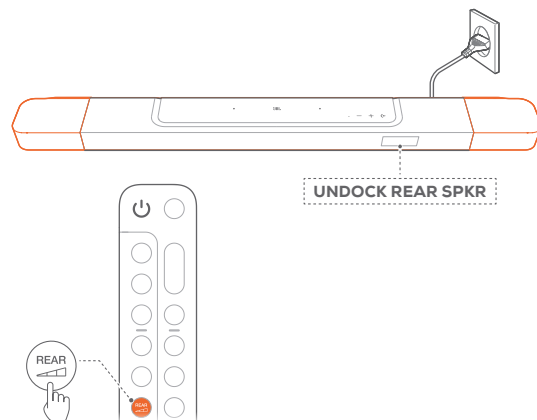


1. Verifique se a soundbar e as caixas de som traseiras destacáveis estão conectadas sem fio (Consulte [“6.1 Conecte as caixas de som destacáveis e o subwoofer”](#)).

2. No controle remoto, pressione  para alternar entre os níveis de som surround.

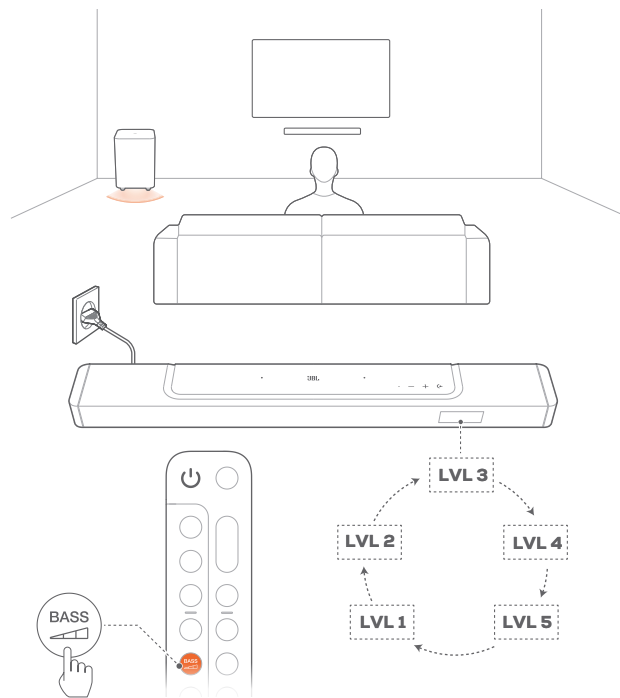
→ “MID” / “HIGH” / “MUTE” / “LOW” será exibido. (Padrão: “MID”).

→ “UNDOCK REAR SPKR” será exibido se as caixas de som traseiras destacáveis foram encaixadas na soundbar.



6.3.4 Ajuste de graves

Ajuste os graves conforme desejado.

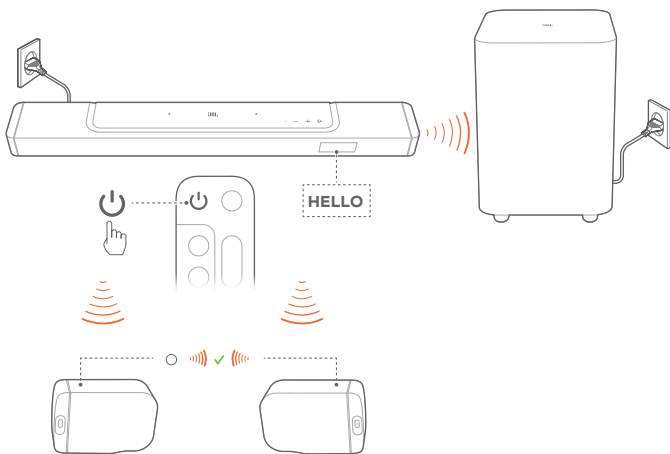


- No controle remoto, pressione  para escolher o nível de retorno entre as opções de nível de graves.

→ “LVL1” até “LVL5” será exibido (Padrão: “LVL3”).

7. REPRODUZIR

7.1 Ligar/Espera automática/Despertar automático



7.1.1 Liga

- Para ligar, pressione qualquer botão na soundbar ou no controle remoto.
 - “HELLO” será exibido.
 - O subwoofer se reconectará automaticamente à soundbar. **Conectada:** acende em branco constante.
 - As caixas de som destacáveis são reconectadas à soundbar automaticamente. **Conectada:** O LED indicador de status acenderá em branco contínuo (○)

7.1.2 Espera automática

Se passar mais de 10 minutos inativa, a soundbar entrará automaticamente no modo de espera. “STDBY” será exibido.

- O subwoofer também entrará no modo de espera e acenderá em âmbar constante.
- As caixas de som destacáveis mudam para o modo de espera e o indicador de status desliga para o status da conexão sem fio.
- Na próxima vez em que for ligada, a soundbar usará a última fonte de sinal à qual foi conectada.

OBSERVAÇÕES:

- Nas caixas de som destacáveis, pressione e segure por mais de 3 segundos para desligar; pressione novamente para reconectar à soundbar.

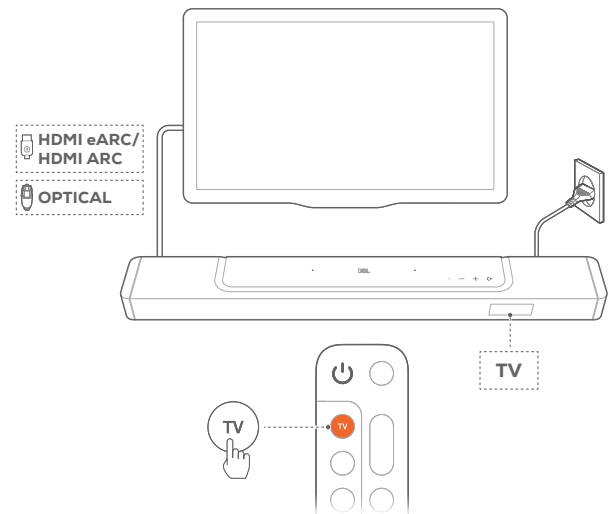
7.1.3 Despertar automático

No modo de espera, a soundbar despertará automaticamente ao

- ser conectada a uma TV ligada por um cabo HDMI ARC.
- A soundbar está conectada à TV por uma conexão HDMI ARC, por uma conexão HDMI, a um dispositivo digital como um decodificador de TV a cabo, aparelho de DVD/Blu-ray ou console de games, e a fonte de sinal está ligada;
- a soundbar é conectada à sua rede doméstica e o áudio é transmitido para a soundbar por meio dos serviços de streaming de música pelo aplicativo JBL One Chromecast built-in, AirPlay ou Alexa.

7.2 Uso de TV como fonte de sinal

Quando estiver conectada a um TV, a soundbar reproduzirá o som da TV.



- Verifique se a TV suporta caixas de som externas e se as caixas de som da TV estão mudas. Para mais informações, consulte o manual da TV.
- Certifique-se de que a soundbar foi conectada corretamente à sua TV (Consulte “[5.1 Conexão com sua TV e dispositivos digitais](#)”).
- Para selecionar uma TV como fonte de sinal, pressione na soundbar ou **TV** no controle remoto.
 - “TV”: A TV é selecionada como fonte de sinal.
 - A TV é a fonte de sinal padrão nas configurações de fábrica.

OBSERVAÇÕES:

- Se a soundbar estiver conectada à TV por um cabo HDMI e por um cabo óptico, o cabo usado para conexão será o cabo HDMI.

7.2.1 Configuração do controle remoto da TV

Para usar o controle remoto da TV também para a soundbar, verifique se a TV suporta HDMI-CEC. Se a sua TV não for compatível com HDMI-CEC, siga as etapas em “[Aprendizagem IR de controle remoto de TV](#)”.

HDMI-CEC

Se a TV suportar HDMI-CEC, habilite as funções conforme mostrado no manual do usuário da TV. O controle remoto da TV pode controlar o volume +/-, ligar ou desligar o som (mudo) ou ligar ou desligar a soundbar.

Aprendizagem IR de controle remoto de TV

A função de aprendizado permite “ensinar” ao controle remoto da TV a emitir alguns comandos da soundbar.

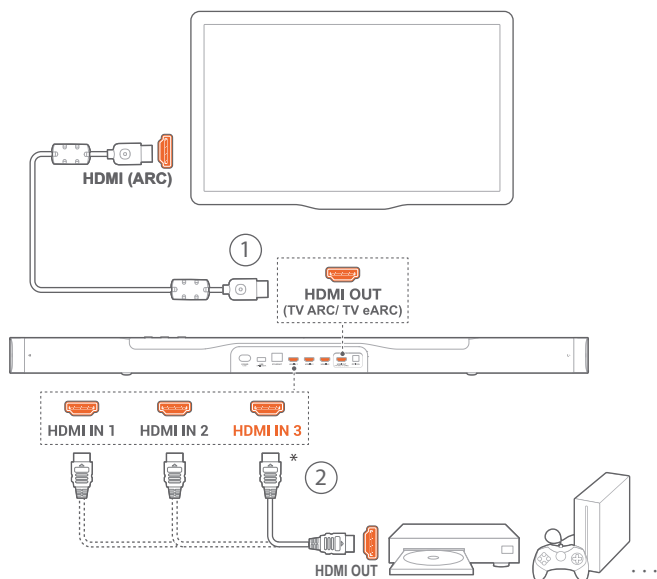
1. Na soundbar, pressione e segure **↶** e **+** até que “**LEARNING**” seja exibido.
 - A soundbar entrará no modo de aprendizado do controle remoto da TV.
2. Aponte o controle remoto da TV para a soundbar. Siga as instruções na tela para operar os botões do controle remoto da TV:
 - Quando qualquer um dos seguintes: “**POWER**”, “**VOL+**”, “**VOL-**”, ou “**MUTE**” for exibido na soundbar, pressione o botão desejado no seu controle remoto da TV.
 - “**DONE**”: As funções do botão da soundbar são aprendidas pelos botões do controle remoto da TV.
 - A soundbar voltará a usar a última fonte de sinal utilizada.
 - Para parar e sair do modo de aprendizado do controle remoto da TV, pressione e segure **↶** e **+** na soundbar até que “**EXIT LEARNING**” seja exibido.
 - As funções aprendidas são descartadas.

OBSERVAÇÕES:

- A soundbar sairá do modo de aprendizado do controle remoto da TV automaticamente se nenhuma ação for realizada por 30 segundos. As funções aprendidas são descartadas.

7.3 Reproduzir sinal a partir da fonte HDMI IN

Se estiver conectada conforme as instruções, um dispositivo digital poderá ser usado para exibir vídeo na TV com saída do som pela soundbar.



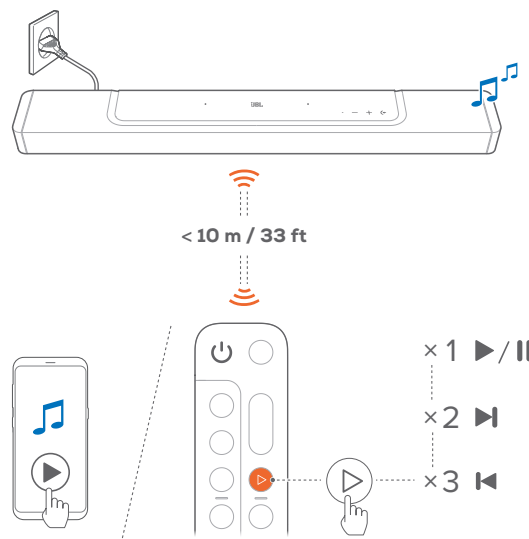
1. Certifique-se de que a soundbar foi conectada corretamente à sua TV e dispositivo digital (consulte “[5.1 Conexão com sua TV e dispositivos digitais](#)”).
2. Ligue o dispositivo digital.
 - A TV e a soundbar despertarão do modo de espera e começarão a usar a última fonte de sinal selecionada.
 - Para selecionar a fonte de sinal **HDMI IN** na soundbar, pressione **↶** na soundbar ou **HDMI** no controle remoto.
3. Coloque a TV no modo de espera.
 - A soundbar e o dispositivo fonte de sinal devem estar ambos no modo de espera.

OBSERVAÇÕES:

- A compatibilidade com todos os dispositivos HDMI-CEC não é garantida.

7.4 Uso de uma conexão Bluetooth como fonte de sinal

A soundbar pode reproduzir sinais recebidos via Bluetooth.

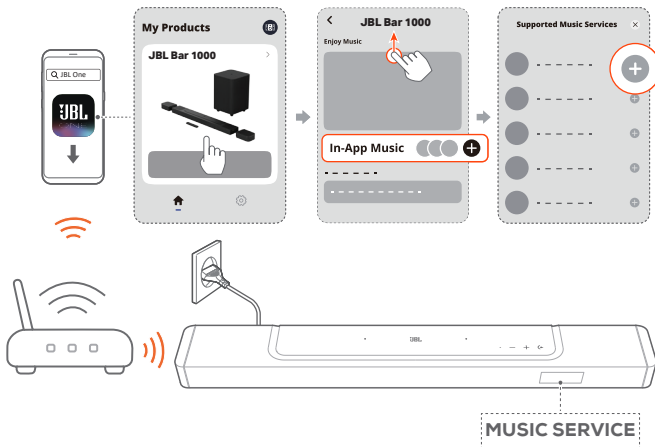


1. Verifique se a soundbar foi conectada corretamente ao seu dispositivo Bluetooth (Consulte “[5.2 Conexão Bluetooth](#)”).
2. Para selecionar uma fonte de sinal Bluetooth, pressione **↶** na soundbar ou **Bluetooth** no controle remoto.
3. Comece a reprodução de sinal de áudio recebido via Bluetooth.
 - Alternativamente, pressione **▶** no controle remoto para controlar a reprodução.
4. Ajuste o volume na soundbar, no controle remoto ou no dispositivo Bluetooth.

7.5 Reproduza pelo aplicativo JBL One

Pelo aplicativo JBL One, transmita áudio de serviços de música online para a soundbar.

- Na soundbar,
 - Verifique se a soundbar foi devidamente conectada à sua rede doméstica (Consulte “[5.3 Conexão com sua rede doméstica](#)”).
- No dispositivo Android ou iOS,
 - Verifique se o dispositivo Android ou iOS foi conectado à mesma rede que a soundbar.
 - Inicie o aplicativo JBL One procure por *serviços de streaming de música disponíveis para selecionar a música e, em seguida, inicie o streaming de música para a soundbar conectada.





- Para interromper a música, mude a fonte de sinal.

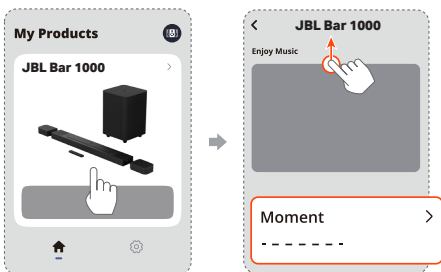
OBSERVAÇÕES:


- *A assinatura pode ser necessária e não fornecida pelo aplicativo JBL One.

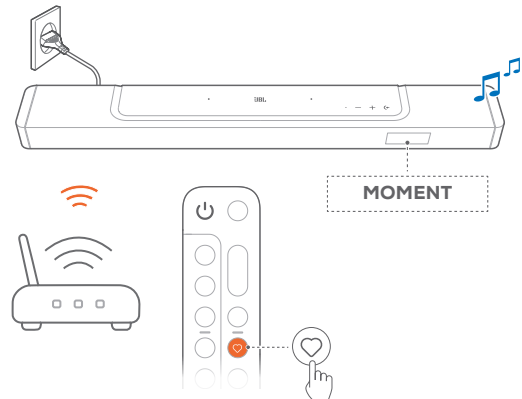
Acesse suas predefinições com o botão (Moment)

Pressionando  no controle remoto, você consegue acessar a playlist e as configurações de caixa de som que você personalizou no aplicativo JBL One.

- No aplicativo JBL One,
 - personalize o recurso  (Moment).



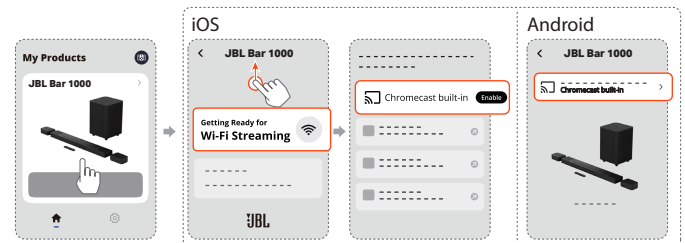
- Na soundbar,
 - Pressione  no controle remoto para acessar a playlist personalizada e as configurações de caixa de som.




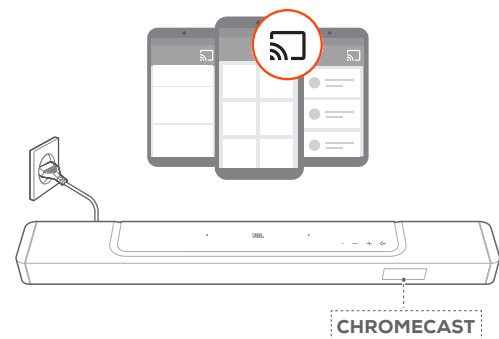
7.6 Dê play com o Chromecast built-in

O Chromecast built-in pode ser usado para transmitir áudio de um dispositivo Android ou iOS para a soundbar.

- Na soundbar,
 - Verifique se a soundbar foi devidamente conectada à sua rede doméstica (Consulte “[5.3 Conexão com sua rede doméstica](#)”).
- No dispositivo Android ou iOS,
 - Verifique se o dispositivo Android ou iOS foi conectado à mesma rede que a soundbar.
 - Inicie o aplicativo JBL One app, e verifique se você ativou o serviço de streaming do Chromecast built-in.




- Em um aplicativo compatível com Chromecast, reproduza música, toque no ícone de transmissão  e selecione a soundbar conectada.

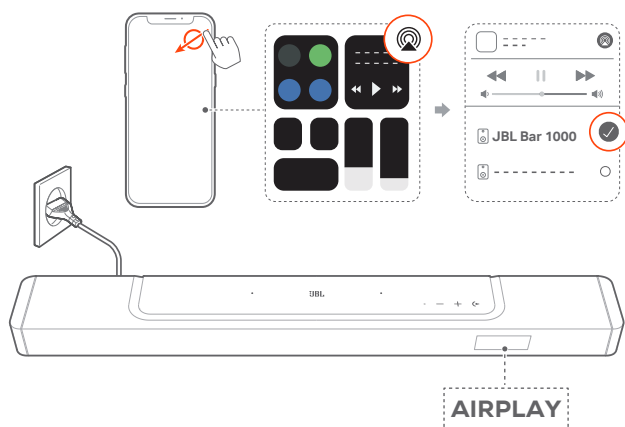


- Para interromper a música, mude a fonte de sinal.

7.7 Dê play através do AirPlay

O AirPlay pode ser usado para transmitir áudio de um dispositivo iOS para a soundbar.

1. Na soundbar,
 - Verifique se a soundbar foi devidamente conectada à sua rede doméstica (Consulte “[5.3 Conexão com sua rede doméstica](#)”).
2. No dispositivo iOS,
 - a) Verifique se o dispositivo iOS foi conectado à mesma rede que a soundbar.
 - b) Para entrar no Centro de Controle em um dispositivo iOS, deslize para baixo no canto superior direito. Toque em  para selecionar a soundbar conectada e, em seguida, inicie o streaming de áudio de um aplicativo.



3. Para interromper a música, mude a fonte de sinal.

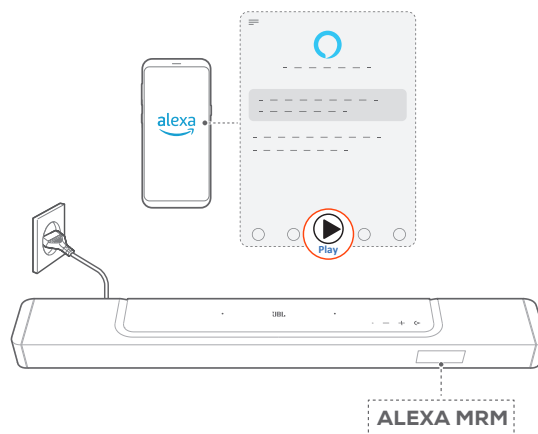
7.8 Toque na Amazon Music

Quando está conectada à Alexa, a soundbar pode receber faixas de música do serviço Amazon Music.

1. Verifique se a soundbar foi devidamente conectada à sua rede doméstica (Consulte “[5.3 Conexão com sua rede doméstica](#)”).
2. No dispositivo Android ou iOS,
 - a) Verifique se o dispositivo Android ou iOS foi conectado à mesma rede que a soundbar.
 - b) Inicie o aplicativo JBL One e verifique se você habilitou o serviço de streaming do Amazon Alexa



3. Abra o aplicativo Amazon Alexa para começar a ouvir música.



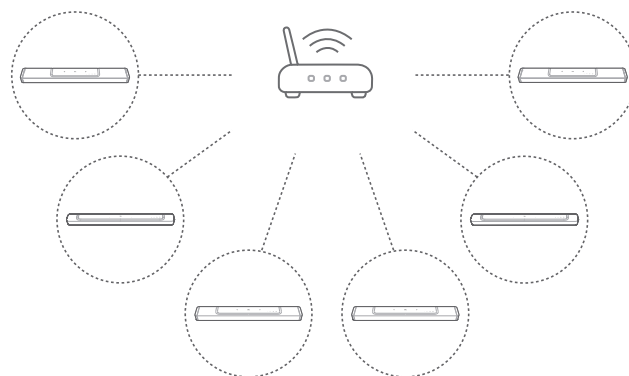
- Para acessar a biblioteca Amazon Music, abra o aplicativo Amazon Music.
- Certifique-se de iniciar a reprodução de música da mesma conta Alexa que você ativou no JBL One. Para mais detalhes, consulte o aplicativo Amazon Alexa.

OBSERVAÇÕES:

- A soundbar suporta streaming de áudio, mas não de vídeo.
- Durante a reprodução usando o Chromecast built-in, AirPlay ou Alexa, a faixa será interrompida se um segundo dispositivo for conectado à soundbar.
- Se a soundbar alternar entre uma rede Wi-Fi e outra cabeada enquanto estiver usando o AirPlay, a reprodução será interrompida por alguns minutos. O tempo de interrupção dependerá da capacidade da rede. Para a conexão à sua rede doméstica com fio, consulte “[5.3 Conexão com sua rede doméstica](#)”.


7.9 Reprodução em várias divisões

Com a reprodução em várias salas, você pode transmitir música em seu dispositivo Android ou iOS para várias caixas de som habilitadas para Chromecast/AirPlay / Alexa.



7.9.1 Chromecast built-in

1. No aplicativo Google Home, conecte várias caixas de som com Chromecast à mesma rede, escolha os ambientes das caixas de som e crie grupos conforme necessário.
2. Execute um aplicativo com Chromecast em seu smartphone ou tablet.

3. Toque uma música. Pressione  e selecione o grupo de caixas de som.

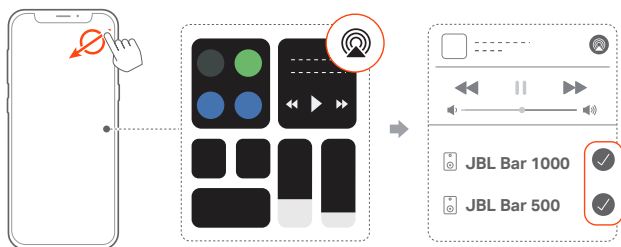
OBSERVAÇÕES:


- Para criar um grupo de caixas de som de várias salas no aplicativo Google Home, verifique se você conectou todos os caixas de som à mesma rede doméstica e usou a mesma conta de login do Google. Para mais informações, consulte o aplicativo Google Home.
- Dependendo da largura de banda de sua rede local, você pode transmitir música para até 6 caixas de som com Chromecast.

OBSERVAÇÕES:

- Para criar um grupo de música de várias salas no aplicativo Amazon Alexa, verifique se você conectou todos os dispositivos à mesma rede doméstica e usou a mesma conta de login do Alexa. Para mais detalhes, consulte o aplicativo Amazon Alexa.

7.9.2 AirPlay



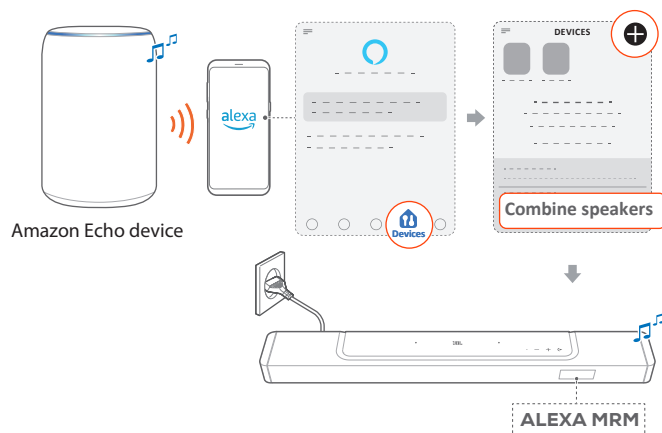
1. Entre na Central de Controle de um dispositivo iOS.
2. Toque em  para selecionar entre as várias caixas de som conectadas conforme necessário.
3. Inicie o streaming a partir de um aplicativo.

7.9.3 Alexa MRM: Música multiambiente

1. Verifique se você ativou o serviço de streaming do Amazon Alexa na soundbar por meio do aplicativo JBL One.



2. Usando o aplicativo Amazon Alexa, crie um grupo de música multiambiente para a soundbar. Para mais informações, consulte o aplicativo Amazon Alexa.



8. CONFIGURAÇÕES DE SOM

8.1 Sincronização de áudio

A função de sincronização serve para ajustar a temporização de áudio e vídeo para eliminar erros de sincronização.

1. No controle remoto, pressione e segure **TV** por mais de três segundos, e então, pressione **+**.
→ “**SYNC**” será exibido.
2. Em até cinco segundos, pressione **+** ou **-** no controle remoto para ajustar a sincronização de áudio e vídeo.
→ A temporização da sincronização de áudio será exibida.


8.2 Modo inteligente

No modo inteligente, a TV produz efeitos sonoros durante a programação. Em programas de TV como noticiários ou previsão do tempo, esses efeitos sonoros podem ser desligados desativando o modo inteligente e ativando o modo padrão.

Modo inteligente: As configurações de equalização e o efeito surround JBL são aplicados para produzir efeitos sonoros potentes.

Modo padrão: As configurações de equalização padrão são aplicadas para gerar efeitos sonoros padrão.

O procedimento para desabilitar o modo inteligente é o seguinte:

- No controle remoto, pressione e segure  por mais de três segundos, e então, pressione **+**.
→ A soundbar alternará para outro modo de funcionamento.
“**OFF SMART MODE**”: A mensagem significa que o modo padrão está ativo.
→ Na próxima vez que a soundbar for ligada, o modo inteligente será **ativado automaticamente**.

9. RESTAURAR CONFIGURAÇÕES DE FÁBRICA

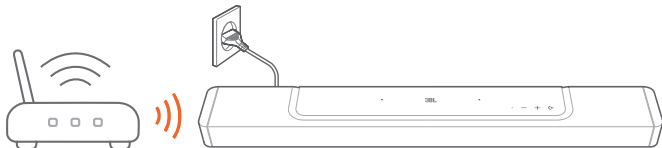
Quando as configurações de fábrica são restauradas, as configurações personalizadas são apagadas da soundbar.

- Na soundbar, pressione e segure **⏪, + e -** por mais de 5 segundos.
→ “**RESET**” será exibido.
→ A soundbar reinicia.

10. ATUALIZAÇÃO DO SOFTWARE

Para otimizar o desempenho do produto e a experiência dos usuários, a JBL poderá lançar atualizações para o software da soundbar no futuro.

Atualização via internet



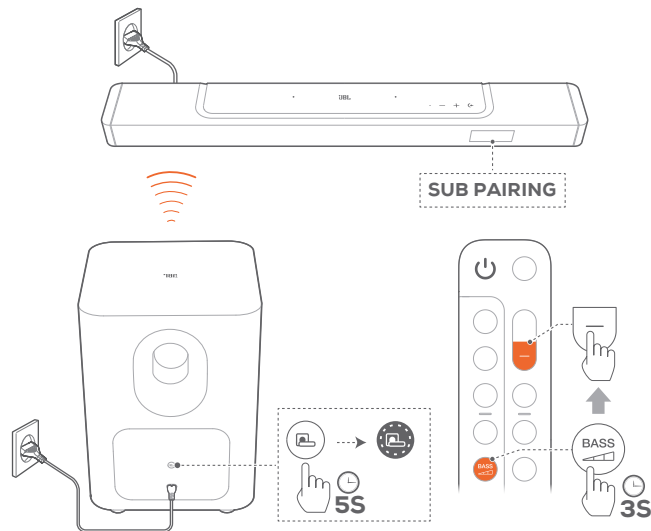
- Conecte a soundbar à sua rede doméstica. Sempre que houver uma atualização de software disponível, a soundbar se atualizará automaticamente.
 - **“WAIT”**: Atualização de software em andamento
 - **“DONE”**: O software foi atualizado

OBSERVAÇÕES:

- As atualizações de software serão sincronizadas com as duas caixas de som destacáveis quando estiverem conectados ou encaixados na soundbar.

11. RECONECTANDO O SUBWOOFER

A soundbar e o subwoofer vêm emparelhados de fábrica. Ao serem ligados, os dois componentes se conectam um ao outro automaticamente. Mas em alguns casos pode ser preciso emparelhá-los novamente.



Para entrar no modo de emparelhamento do subwoofer

1. Pressione no painel traseiro do subwoofer até o LED começar a piscar em branco rapidamente.
2. Para colocar a soundbar no modo de emparelhamento com o subwoofer, pressione **BASS** no controle remoto por pelo menos três segundos. E então, pressione **—** no controle remoto.
 - **“SUB PAIRING”**: O subwoofer está pronto para ser emparelhado.
 - **“SUB PAIRED”**: O subwoofer está conectado.

OBSERVAÇÕES:

- O subwoofer sairá do modo de emparelhamento em três minutos e entrará em espera, se o emparelhamento não for concluído. muda de branco piscando rapidamente para desligado. Para retornar ao modo de emparelhamento, pressione .

12. ESPECIFICAÇÕES DO PRODUTO

Especificações gerais

- Modelo: BAR 1000 (soundbar)
BAR 1000 SURROUND (caixa de som destacável)
BAR 1000 SUB (subwoofer)
- Sistema de som: 7.1.4 canais
- Fonte de energia: 100 a 240 V AC, ~ 50/60Hz
- Saída de potência total do sistema (RMS @THD 1%): 440 W
- Potência de saída da soundbar (RMS @THD 1%): 220 W
- Potência de saída da caixa de som surround (RMS @THD 1%): 2x 35 W
- Potência de saída do subwoofer (RMS. @1% THD): 150 W
- Transdutores da soundbar: 5 Drivers racetrack de 46x90mm, 3 tweeters de 0,75" (20 mm), 2 drivers de 2,75" (70 mm) de alcance total
- Transdutor da caixa de som surround: Tweeters de 0,75" (20 mm), drivers de 2,75" (70 mm) do tipo full-range
- Transdutor do subwoofer: 10" (260 mm)
- Potência no modo standby com conexão de rede: < 2,0 W
- Temperatura operacional: 0 °C a 45 °C
- Bateria de lítio: 3,635 V, 3283 mAh
- Tempo de reprodução do alto-falante surround removível: até 10 horas (pode variar dependendo do tipo de conteúdo e do nível do volume)

Especificações do HDMI

- Entradas de vídeo HDMI: 3
- Saídas de vídeo HDMI (com Enhanced Audio Return Channel, eARC): 1
- Versão de HDMI HDCP: 2.3
- Compatibilidade HDR: HDR10, Dolby Vision

Especificações de Áudio

- Resposta de frequência: 33Hz a 20kHz (-6 dB)
- Entradas de áudio: Óptica, Bluetooth, USB (1 de cada).
A entrada de sinal via USB está disponível apenas nos modelos para os EUA. Nos outros modelos, a entrada USB é apenas para manutenção.

Especificações do USB (entrada de áudio nos modelos para os EUA)

- Porta USB: Tipo A
- Corrente USB: 5V DC (Corrente Direta), 0,5A

Especificações de conexão sem fio

- Versão Bluetooth: 5.3
- Perfil Bluetooth: A2DP 1.2 e AVRCP 1.5
- Intervalo de frequência do transmissor Bluetooth: 2400 MHz - 2483,5 MHz
- Potência de transmissão Bluetooth: <15 dBm (EIRP)
- Rede Wi-Fi: IEEE 802.11 a/b/g/n/ac/ax (2,4 GHz/5 GHz)
- Intervalo de frequência do transmissor Wi-Fi 2.4G: 2412 - 2472 MHz (Banda ISM de 2,4 GHz, EUA 11 canais, Europa e outros 13 canais)
- Potência do transmissor Wi-Fi 2.4G: <20 dBm (EIRP)
- Intervalo de frequência do transmissor Wi-Fi 5G: 5,15 a 5,35GHz, 5,470 a 5,725GHz e 5,725 a 5,825GHz

- Potência do transmissor Wi-Fi 5G:
5,15 - 5,25 GHz <23dBm,
5,25 - 5,35GHz e 5,470 - 5,725GHz <20dBm,
5,725 - 5,825GHz <14dBm (EIRP)
- Faixa de frequência do transmissor sem fio de 2.4 G:
2406 - 2474 MHz
- Potência do transmissor sem fio de 2.4 G: <10 dBm (EIRP)

Dimensões

- Dimensões totais da barra de som (L x A x P):
1194 x 56 x 125mm / 47" x 2,2" x 4,9"
- Principais dimensões da soundbar (L x A x P):
884 x 56 x 125 mm / 34,8" x 2,2" x 4,9"
- Dimensões das caixas de som surround removível (cada) (L x A x P): 155 x 56 x 125 mm / 6,1" x 2,2" x 4,9"
- Dimensões do subwoofer (L x A x P):
305 x 440,4 x 305 mm / 12" x 17,3" x 12"
- Peso da soundbar: 3,72 kg / 8,2 lbs
- Peso da caixa de som surround removível (cada):
0,7 kg / 1,55 lbs
- Peso do subwoofer: 10 kg / 22 lbs
- Dimensões da embalagem (L x A x P):
1000 x 375 x 475 mm / 39,4" x 14,8" x 18,7"
- Peso da embalagem: 19,4 kg / 42,7 lbs

13. SOLUÇÃO DE PROBLEMAS

Nunca tente consertar este produto sozinho. Se encontrar algum problema ao usar o produto, verifique os problemas a seguir antes de chamar a assistência técnica.

Sistema

A soundbar não liga.

- Verifique se o cabo de alimentação está ligado na tomada e na soundbar.

A soundbar não responde quando botões são pressionados.

- Restaure a soundbar para as configurações de fábrica (Consulte "[9. RESTAURAR CONFIGURAÇÕES DE FÁBRICA](#)").

Som

A soundbar não produz nenhum som.

- Verifique se o som da soundbar está desligado (modo mudo).
- Selecione a entrada de áudio correta no controle remoto.
- Ligue a soundbar a uma TV ou a outra fonte de sinal do modo correto
- Restaure a soundbar para as configurações de fábrica pressionando e segurando **◀**, **+** e **–** na soundbar por mais de 5 segundos.

O som está distorcido ou com ecos

- Se usar uma TV como fonte de sinal da soundbar, verifique se a TV está em modo mudo ou com as caixas de som desligadas.

O áudio e o vídeo estão dessincronizados.

- Habilite a função de sincronização de áudio para sincronizar áudio e vídeo (Consulte "[8.1 Sincronização de áudio](#)").

O Dolby Atmos não produz o efeito de elevação de som

- Se a sua TV suportar apenas HDMI ARC, certifique-se de ter conectado o seu dispositivo digital à soundbar através do conector **HDMI IN** na soundbar (consulte "[5.1.1 TV \(HDMI ARC / eARC\)](#)").
- Os efeitos sonoros Dolby Atmos funcionam com sinais de som da TV (HDMI). O Dolby Atmos não é suportado para streaming de áudio a partir de Bluetooth ou aplicativos (de retransmissão como Chromecast integrado , AirPlay ou Alexa).

Bluetooth

Um dispositivo não consegue se conectar à soundbar.

- Verifique se o dispositivo suporta Bluetooth.
- Se a soundbar foi emparelhada com outro dispositivo Bluetooth, redefina o Bluetooth (consulte "[5.2.3 Conexão com outro dispositivo Bluetooth](#)").
- Se o seu dispositivo Bluetooth já foi emparelhado com a soundbar, redefina o Bluetooth na soundbar, desemparelhe a soundbar no dispositivo Bluetooth e, em seguida, emparelhe o dispositivo Bluetooth com a soundbar novamente (consulte "[5.2.3 Conexão com outro dispositivo Bluetooth](#)").

Um dispositivo Bluetooth produz som de baixa qualidade

- A recepção Bluetooth está ruim. Aproxime a fonte de sinal da soundbar e retire quaisquer obstáculos entre a fonte de sinal e a soundbar.

Um dispositivo Bluetooth se conecta e desconecta várias vezes seguidas.

- A recepção Bluetooth está ruim. Aproxime a fonte de sinal da soundbar e retire quaisquer obstáculos entre a fonte de sinal e a soundbar.

Wi-Fi

A conexão com Wi-Fi não foi realizada.

- Verifique se o Wi-Fi está ligado.
- Verifique se a rede correta foi selecionada e se a senha está certa.
- Verifique se o roteador ou modem está ligado e dentro do alcance.
- Verifique nas configurações do roteador se a opção de segurança é WPA2 ou auto.
- Verifique se a soundbar está conectada à mesma rede sem fio que o smartphone ou tablet.
- Se estiver com dificuldades em configurar o Wi-Fi, segure **+** e **–** na soundbar até que "SETUP WIFI" seja exibido.

Reprodução

O AirPlay não conseguiu encontrar a soundbar como uma caixa de som AirPlay para streaming de música.

- No dispositivo Apple, atualize o software para a versão mais recente: iOS 13.4 e posterior, Mac OS 10.15.4 e posterior ou TV OS 14.3.
- Certifique-se de que seu dispositivo Apple esteja conectado à mesma rede que a soundbar.
- Para um PC executando o iTunes para Windows, você pode transmitir músicas do seu PC para a soundbar por meio de Bluetooth.

A reprodução não funciona corretamente quando a fonte de sinal muda de Bluetooth para Chromecast built-in , AirPlay ou Alexa.

- A qualidade da transmissão e do som dependem da capacidade e da cobertura da rede usada para conectar a soundbar aos dispositivos fontes de sinal.

A reprodução não continuará quando a fonte de sinal mudar de Bluetooth para TV / HDMI IN e depois de volta para Bluetooth.

- A reprodução do sinal Bluetooth será interrompida quando a fonte mudar de Bluetooth para TV / HDMI IN. Ao retornar à fonte Bluetooth, comece a reproduzir o sinal no dispositivo Bluetooth novamente.

A soundbar está no status "Off-line" no aplicativo Amazon Alexa ou ocorrem problemas na reprodução relacionada ao Alexa MRM.

- Para recuperar a soundbar, restaure as configurações de fábrica da soundbar pressionando e segurando **◀**, **+** e **–** por mais de 5 segundos.

Controle remoto

O controle remoto não funciona.



- Verifique se as pilhas acabaram. Se tiverem acabado, troque-as por pilhas novas.
- Aproxime o controle remoto da soundbar e aponte-o na direção correta.

A soundbar não aprendeu todos os comandos do controle remoto da TV

- Verifique se o controle remoto da TV funciona por infravermelho. Se o controle remoto funcionar usando Bluetooth, a soundbar não poderá aprender os comandos.

Modo de espera de baixo consumo

A soundbar não pode entrar no modo de espera de baixo consumo quando completa o carregamento de energia das caixas de som destacáveis.

- Para entrar no modo de espera de baixo consumo, pressione e segure  no controle remoto até que "CEC 1" seja exibido na soundbar; em seguida, pressione e segure  no controle remoto novamente até que "CEC 2" seja exibido.
- Para sair do modo de espera de baixo consumo, desconecte o cabo de alimentação e conecte-o novamente.

14. MARCAS COMERCIAIS



The Bluetooth® word mark and logos are registered trademarks owned by Bluetooth SIG, Inc. and any use of such marks by HARMAN International Industries, Incorporated is under license. Other trademarks and trade names are those of their respective owners.



The terms HDMI, HDMI High-Definition Multimedia Interface, HDMI trade dress and the HDMI Logos are trademarks or registered trademarks of HDMI Licensing Administrator, Inc.



Wi-Fi CERTIFIED 6™ and the Wi-Fi CERTIFIED 6™ Logo are trademarks of Wi-Fi Alliance®.

COMPATIBLE WITH



Dolby, Dolby Vision, Dolby Atmos, and the double-D symbol are registered trademarks of Dolby Laboratories Licensing Corporation. Manufactured under license from Dolby Laboratories. Confidential unpublished works. Copyright © 2012–2021 Dolby Laboratories. All rights reserved.



For DTS patents, see <http://patents.dts.com>. Manufactured under license from DTS, Inc. DTS, DTS:X, and the DTS:X logo are registered trademarks or trademarks of DTS, Inc. in the United States and other countries. © 2021 DTS, Inc. ALL RIGHTS RESERVED.



Google, Android, Google Play, Chromecast built-in, and Google Home are trademarks of Google LLC.

Google Assistant is not available in certain languages or countries.



Use of the Works with Apple badge means that an accessory has been designed to work specifically with the technology identified in the badge and has been certified by the developer to meet Apple performance standards.

Apple, and AirPlay are trademarks of Apple Inc., registered in the U.S. and other countries and regions.

To use AirPlay with JBL BAR 1000, the latest version of iOS, iPadOS, or macOS is recommended.



Amazon, Alexa, and all related marks are trademarks of Amazon.com, Inc. or its affiliates.



Use your phone, tablet or computer as a remote control for Spotify. Go to spotify.com/connect to learn how.

The Spotify Software is subject to third party licenses found here: <https://www.spotify.com/connect/third-party-licenses>.

15. ADVERTÊNCIA SOBRE LICENÇAS DE CÓDIGO ABERTO

Este produto contém software de código aberto licenciado sob os termos da licença GPL. Para sua conveniência, o código-fonte e as instruções de construção relevantes também estão disponíveis em https://harman-webpages.s3.amazonaws.com/JBL_BAR_Gen3_package_license_list.htm. Se houver necessidade, entre em contato conosco no endereço abaixo:

Harman Deutschland GmbH

HATT: Open Source, Gregor Krapf-Gunther,
Parkring 3 85748 Garching bei Munchen, Germany

ou pelo e-mail OpenSourceSupport@Harman.com para solucionar dúvidas pertinentes aos softwares de código aberto incluídos no produto.



HARMAN International Industries,
Incorporated 8500 Balboa Boulevard,
Northridge, CA 91329 USA
www.jbl.com

© 2024 HARMAN International Industries, Incorporated.

Todos os direitos reservados.

JBL é marca comercial da HARMAN International Industries, Incorporated, registrada nos Estados Unidos e/ou em outros países. As características, as especificações e o aspecto físico estão sujeitos a mudanças sem aviso prévio.